

**КАЛЕНДАРНО-ТЕМАТИЧНИЙ ПЛАН ЛЕКЦІЙ
З ДИСЦИПЛІНИ «ДОМЕДИЧНА ДОПОМОГА ТА МЕНТАЛЬНЕ
ЗДОРОВ'Я» ДЛЯ ЗДОБУВАЧІВ ВИЩОЇ ОСВІТИ
II РОКУ НАВЧАННЯ 2025-2026 РОКУ**

№	ТЕМА	Очна	Заочна
		Кількість годин	
1.	Основи нормальної та патологічної анатомії і фізіології людини	4	1
2.	Домедична допомога: основи, алгоритми, юридичні аспекти	6	1
3.	Серцево-легенева реанімація (СЛР). Алгоритми дій при зупинці дихання та кровообігу.	6	2
4.	Кровотечі, крововтрата, шок. Засоби та методи зупинки кровотечі.	6	2
5.	Травми опорно-рухового апарату. Імобілізація та транспортування постраждалих.	4	1
6.	Домедична допомога при невідкладних станах.	6	1
7.	Перша психологічна допомога. Ментальне здоров'я в кризових ситуаціях.	6	2
	РАЗОМ	36	10

Затверджено на засіданні кафедри загальної хірургії, анестезіології та паліативної медицини медичного факультету

Протокол № 01 від «28» серпня 2025 року.

Завідувач кафедри
доктор філософії, доцент



Марія МАТВЄНКО

Міністерство науки і освіти України

**Харківський національний університет імені В. Н. Каразіна
Кафедра загальної хірургії, анестезіології та паліативної медицини**

«ЗАТВЕРДЖУЮ»

Декан медичного факультету

_____ Тетяна ЛЯДОВА

« _____ » _____ 20 ____ року

**Методичні рекомендації до самостійної роботи здобувачів вищої освіти з
дисципліни**

«ДОМЕДИЧНА ДОПОМОГА ТА МЕНТАЛЬНЕ ЗДОРОВ'Я»

Рівень вищої освіти
галузь знань
освітня програма
вид дисципліни
факультет

перший (бакалаврський)
для усіх галузей знань та спеціальностей

за вибором

біологічний; геології, географії, рекреації і туризму; економічний; іноземних мов; історичний; комп'ютерних наук; математики і інформатики; міжнародних економічних відносин та туристичного бізнесу; психології; радіофізики, біомедичної електроніки та комп'ютерних систем; соціологічний; фізичний; філологічний; філософський; хімічний; юридичний; навчально-науковий інститут екології; Навчально-науковий інститут «Інститут державного управління»; Навчально-науковий інститут «Каразінський банківський інститут»; Навчально-науковий інститут «Каразінська школа бізнесу»; Навчально-науковий інститут комп'ютерної фізики та енергетики; Навчально-науковий інститут «Фізико-технічний факультет»

Харків-2025/ 2026 навчальний рік

Рецензенти:

Пронін В.О. – к.мед.н., лікар-хірург вищої категорії, відділення політравми КНП «ХМЛШНМД імені проф. О.І. Мещанінова» ХМР

Козлова Т.В. – к.мед.н., доцент, доцент кафедри загальної хірургії, анестезіології та паліативної медицини Харківського національного університету імені В.Н. Каразіна

Методичні рекомендації до самостійної роботи здобувачів вищої освіти з дисципліни «Домедична допомога та ментальне здоров'я» / Укладачі: М. С. Матвєєнко, О.Є. Олійник.- Харків: ХНУ імені В. Н. Каразіна, 2025. – 53 с.

У методичних рекомендаціях викладені мета та завдання, тематичний план і зміст навчальної дисципліни «Домедична допомога та ментальне здоров'я». До кожної теми з програми навчальної дисципліни наведено питання до самостійного опрацювання та завдання для самостійної роботи, рекомендації щодо виконання індивідуального навчально-дослідного завдання. Методичні рекомендації містять також приклади тестових завдань і питання для самоперевірки та контролю засвоєних знань, список рекомендованої літератури та посилання на інформаційні ресурси, що дозволяє забезпечити більш ефективне опрацювання студентом навчального матеріалу у процесі самостійної роботи, сприяє формуванню практичних прийомів і навичок логічного мислення.

Методичні рекомендації призначені для здобувачів першого(бакалаврського) рівня вищої освіти для усіх галузей знань та спеціальностей.

УДК 616-083.98(076)

© Харківський національний університет імені В. Н. Каразіна, 2025

© Матвєєнко М. С., Олійник О.Є., укладачі, 2025

ЗМІСТ

Вступ.....	
Пояснювальна записка.....	
Програма навчальної дисципліни.....	
Організація та форми самостійної роботи здобувачів вищої освіти.....	
Методичне забезпечення самостійної роботи здобувачів вищої освіти.....	
Зміст самостійної роботи з дисципліни «Основи домедичної допомоги».....	
Рекомендації для самостійної роботи під час виконання індивідуального навчально-дослідного завдання.....	
Варіанти контролю самостійної роботи.....	
Рекомендовані джерела інформації.....	

ВСТУП

Домедична допомога та ментальне здоров'я, як навчальна дисципліна, має важливу роль у підготовці. Враховуючи, що кожного року спостерігається погіршення стану здоров'я населення, сучасна підготовка висококваліфікованих спеціалістів у галузі освіти вимагає глибоке володіння знаннями концептуальної моделі здоров'я, функціональними основами здорового способу життя.

При наданні першої домедичної допомоги треба користуватися такими принципами: правильність дій, їх доцільність, швидкість, рішучість, спокій, дотримуючись, як правило наступної послідовності:

1. Усунути вплив на організм факторів, що загрожують здоров'ю та життю потерпілого.

2. Оцінити стан потерпілого, визначити характер і тяжкість травм, що становлять найбільшу загрозу для життя потерпілого, і послідовність заходів щодо його спасіння.

3. Виконати необхідні дії щодо спасіння потерпілого в порядку терміновості (забезпечити прохідність дихальних шляхів, провести штучне дихання, зовнішній масаж серця, зупинити кровотечу, іммобілізувати місце перелому, накласти пов'язку тощо).

4. Викликати швидко медичну допомогу чи лікаря, або вжити заходів для транспортування потерпілого в найближчу медичну установу.

5. Підтримувати основні життєві функції потерпілого до прибуття медичного працівника.

Людина, яка надає першу домедичну допомогу, повинна вміти: оцінити стан потерпілого і визначити, якої допомоги насамперед той потребує; забезпечити вільну прохідність верхніх дихальних шляхів; виконати серцево-легеневу реанімацію і оцінити її ефективність; зупинити кровотечу накладанням джгута, стисної пов'язки або пальцевим притискуванням судин; накласти пов'язку при пошкодженні; іммобілізувати пошкоджену частину тіла при переломі кісток, забої, термічному ураженні; надати допомогу при тепловому і сонячному ударах, утопленні, отруєнні, блюванні, втраті свідомості; використати підручні засоби при перенесенні і транспортуванні потерпілого.

ПОЯСНЮВАЛЬНА ЗАПИСКА

З метою кращого засвоєння знань та їх практичного закріплення програмою передбачені практичні заняття, на яких розглядатимуться питання про принципи та методи надання першої медичної допомоги. По закінченні курсу студенти повинні орієнтуватися в основних видах травм, ушкоджень, гострі захворювання, володіти навичками надання першої домедичної допомоги та знати і застосовувати способи безпечної поведінки в ситуаціях, пов'язаних із загрозою життю.

Мета навчальної дисципліни «Домедична допомога та ментальне здоров'я»: засвоєння основних методів і прийомів надання першої допомоги при нещасних випадках, травмах, кровотечах, отруєннях і загрозливих для життя станах, а також базових понять загальної та спеціальної патології, діагностичних ознак захворювань внутрішніх органів.

Реалізація мети забезпечує досягнення результатів навчання за програмою дисципліни завдяки відповідному навчальному змісту.

Основні навчальні завдання дисципліни «Домедична допомога та ментальне здоров'я» полягають у формуванні готовності до:

– Надання першої медичної допомоги при травмах, нещасних випадках, гострих невідкладних станах.

Очікувані результати вивчення дисципліни: унаслідок досягнення результатів навчання здобувачі вищої освіти мають

знати:

- основи проведення реанімації;
- правила надання допомоги при деяких патологічних станах (опіках, відмороженнях, ушкодженнях електричним струмом, хімічних опіках, синдромі тривалого здавлення, отруєннях, переломах, кровотечах, травматичному шоці, пораненнях тощо) і раптових захворюваннях, в звичайних умовах та в екстремальних ситуаціях;
- техніку надання домедичної допомоги в різних ситуаціях, спрямовану на попередження ускладнень та врятування життя.

уміти:

- володіти навичками діагностики раптових захворювань та патологічних станів;
- володіти технікою надання першої (домедичної) допомоги при травмах, кровотечах, утопленні, задушенні, ураженнях різними хімічними і фізичними факторами (електричним струмом, високою і низькою температурами, радіацією) та при отруєннях;
- володіти технікою десмургії, транспортної іммобілізації та тимчасової зупинки кровотеч;
- використовувати набуті знання не тільки в побуті та особистому житті, а також і в повсякденній роботі.

ОРГАНІЗАЦІЯ ТА ФОРМИ САМОСТІЙНОЇ РОБОТИ ЗДОБУВАЧІВ ВИЩОЇ ОСВІТИ

Самостійна робота здобувачів вищої освіти з дисципліни «Домедична допомога та ментальне здоров'я» потребує наявності серйозної та стійкої мотивації, яка визначається необхідністю ефективної професійної діяльності.

Активізація самостійної роботи студентами може бути забезпечена такими факторами:

- участю у колективному (командному) виконанні аудиторної роботи;
- використання в освітньому процесі активних методів навчання;
- мотивуючими чинниками контролю знань (рейтингова та накопичувальна системи оцінювання знань);
- розширенням об'єму знань з дисципліни за рахунок самостійної роботи з додатковою науковою та методичною літературою;
- пошук (підбір) і огляд літератури і електронних джерел інформації з індивідуально заданої проблеми навчального курсу;
- підготовка до практичних (семінарських) занять;
- необхідністю обов'язкового виконання індивідуальних навчально-дослідних завдань.

Основне завдання організації самостійної роботи здобувачів вищої освіти з «Домедична допомога та ментальне здоров'я» – навчити їх працювати свідомо не лише з навчальним матеріалом, а й з науковою інформацією, закласти основи самоорганізації та самовиховання, сформувати вміння та навички постійно підвищувати свою кваліфікацію.

При вивченні дисципліни «Домедична допомога та ментальне здоров'я» для організації самостійної роботи необхідною є єдність таких її взаємопов'язаних форм:

- аудиторна робота;
- позааудиторна пошуково-аналітична робота;
- творча наукова робота.

Аудиторна самостійна робота реалізується у процесі лекційних і практичних занять. Під час практичного заняття студенти детально аналізують симптоматику загрозливих для життя станів, закріплюють теоретичні знання; набувають вмінь і навичок індивідуальної оцінки стану постраждалого; вчаться використовувати набуті теоретичні знання при наданні першої домедичної допомоги; використовувати знання та навички, одержані під час вивчення навчальної дисципліни в подальшій професійній та освітній діяльності.

При проведенні практичних занять відбувається перевірка засвоєння отриманих знань шляхом застосування попередньо підготовленого методичного матеріалу – тестів для виявлення ступеня опанування здобувачами необхідних теоретичних і практичних положень. Також застосовуються такі форми аудиторної діяльності, як опитування, аналіз типових помилок, дискусії, рефлексійний аналіз розуміння матеріалу тощо. Підготовка до таких занять потребує ґрунтовної теоретичної і практичної самостійної роботи студентів. На заняттях обговорюються попередньо визначені питання, до яких студенти

готують тези відповідей. При оцінюванні роботи здобувачів враховуються: уміння аналізувати навчальний матеріал; здатність формулювати та відстоювати свою позицію; активність; можливість науково мислити; навички самостійної роботи з літературою, першоджерелами з дисципліни та методика їх опрацювання; якість підготовки презентацій доповіді тощо. Дискусії дають змогу виявити індивідуальні особливості розуміння обговорюваного питання, навчитись у творчій суперечці визначати істину, встановлювати особисту і спільну позиції щодо обговорюваної проблеми. У процесі дискусії здобувачі збагачують зміст уже відомого матеріалу, впорядковують і закріплюють його.

Форми проведення практичних робіт і дискусій можуть бути різними. Під час вивчення дисципліни «Домедична допомога та ментальне здоров'я» застосовують такі форми:

- у вигляді питань і відповідей з коментарями;
- розгорнуті бесіди;
- дискусії за принципом «круглий стіл»;
- обговорення презентацій доповідей здобувачів та їх оцінювання;
- вирішення проблемних питань і розбір конкретних ситуацій;
- у режимі «мозкова атака» або у формі «потоків ідей»;
- «майстер-класи».

Позааудиторна робота з дисципліни «Домедична допомога та ментальне здоров'я» має характер пошуково-аналітичної і наукової роботи. Завдання, які постають перед здобувачами у процесі самостійної роботи, сприяють мисленню, формуванню умінь і навичок. Завдання для самостійної роботи поглиблюють і закріплюють знання та уміння, які здобувачі отримують на лекціях і лабораторних заняттях. Доцільними при вивченні дисципліни «Домедична допомога та ментальне здоров'я» є такі форми проведення самостійної роботи:

- пошук та огляд наукових джерел за заданою проблематикою;
- підготовка презентацій доповідей;
- формулювання основних понять;
- відповідальне виконання самостійних завдань;
- ретельна підготовка до практичних занять і дискусій різних видів;

МЕТОДИЧНЕ ЗАБЕЗПЕЧЕННЯ САМОСТІЙНОЇ РОБОТИ ЗДОБУВАЧІВ ВИЩОЇ ОСВІТИ

Самостійна робота здобувачів забезпечується системою навчально-методичних засобів, передбачених для вивчення дисципліни «Домедична допомога та ментальне здоров'я» підручники, монографії, навчальні посібники, конспекти лекцій, відео-матеріали і презентації, робоча програма навчальної дисципліни «Домедична допомога та ментальне здоров'я». Самостійна робота здобувачів вищої освіти різноманітна – підготовка і написання презентацій доповідей, та інших письмових робіт на задані теми. Студенту надається право вибору теми; виконання індивідуальних домашніх завдань різноманітного характеру:

- рішення задач з підбору літературних джерел;
 - розробка та складання різних схем і таблиць.
- Різні види самостійної роботи дозволяють зробити процес навчання більш цікавим і підняти активність значної частини здобувачів в групі.

ЗМІСТ САМОСТІЙНОЇ РОБОТИ З ДИСЦИПЛІНИ

«Домедична допомога та ментальне здоров'я»

Тема 1. Загальні поняття про анатомію і фізіологію

Питання до самостійного опрацювання

1. Скелет людини.
2. М'язова система.
3. Нервова система.
4. Аналізатори.
5. Кровоносна система.
6. Дихальна система.
7. Органи травлення.
8. Органи виділення.
9. Залози внутрішньої секреції.

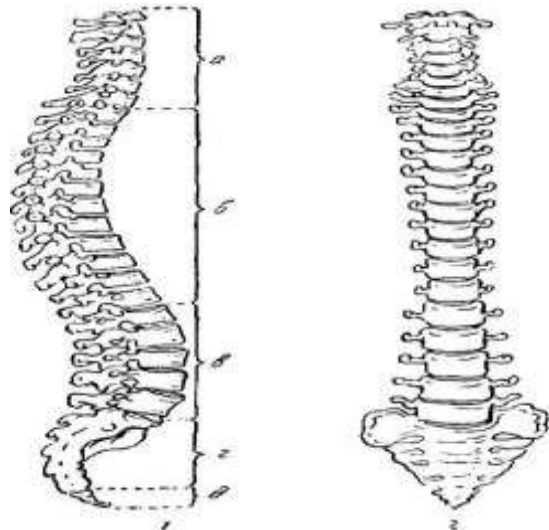
Завдання для самостійної роботи

Опрацювати вказану літературу та написати стислі відповіді на поставлені питання.

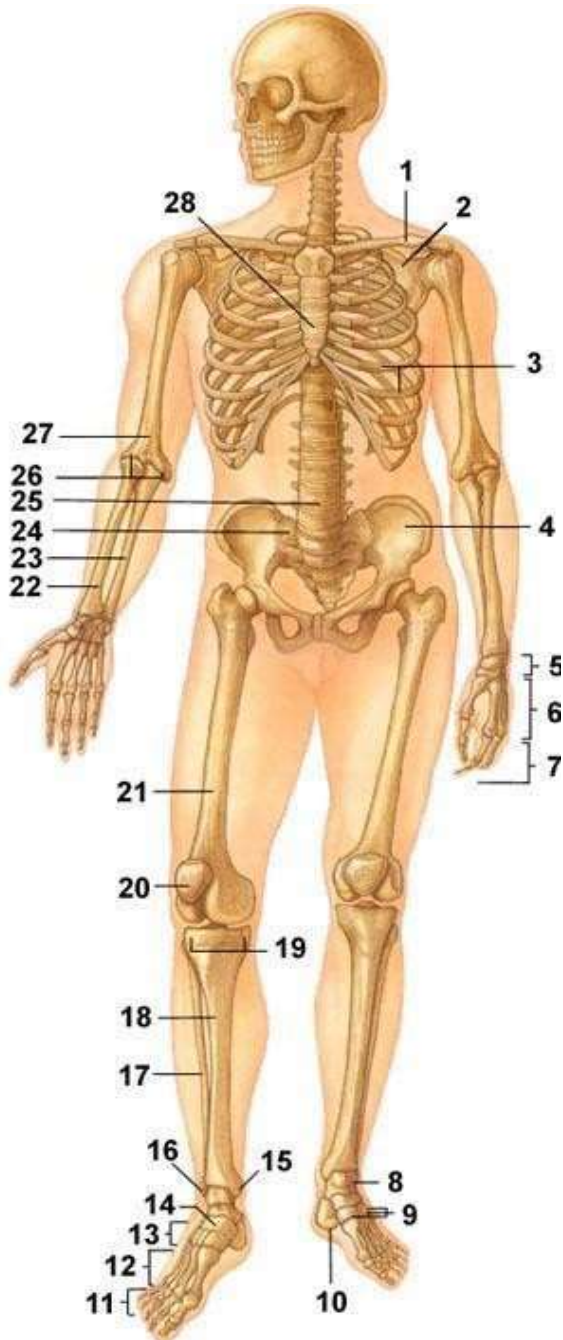
Самостійна робота

Позначте відділи хребта людини

- А)
- Б)
- В)
- Г)
- Д)



Позначте складові частини скелету людини



- 1.
- 2.
- 3.
- 4.
- 5.
- 6.
- 7.
- 8.
- 9.
- 10.
- 11.
- 12.
- 13.
- 14.
- 15.
- 16.
- 17.
- 18.
- 19.
- 20.
- 21.
- 22.
- 23.
- 24.
- 25.
- 26.
- 27.
- 28.

Знайдіть пару «термін – означення»

1. Дихання	найбільша кількість повітря, яку можна видихнути після найглибшого вдиху
2. Бронхіальне дерево	сукупність процесів, у результаті яких відбувається використання організмом кисню і виділення вуглекислого газу
3. Трахея	верхня частина глотки
4. Альвеоли	тяжке хронічне інфекційне захворювання, спричинене туберкульозною паличкою

5. Життєва ємність легень	мікроскопічні міхурці легень, де відбувається газообмін між кров'ю та вдихуваним повітрям
6. Туберкульоз	запальний процес у слизовій оболонці носової порожнини
7. Дихальний об'єм	низка термінових заходів, спрямованих на відновлення життєдіяльності організму
8. Риніт	кількість повітря, яка надходить до легень під час спокійного вдиху і виходить назовні під час спокійного видиху
9. Носоглотка	вся система розгалуження бронхів, починаючи від головних і закінчуючи кінцевими бронхіолами
10. Реанімація	нижній відділ гортані довжиною 10–13 см

Знайдіть пару «термін – означення»

1. Травлення	ритмічні хвилеподібні скорочення шлунку та кишечника, що здійснюють подрібнення, перемішування харчової кашки та просування її вздовж травного тракту
2. Травна система	рухомий м'язовий орган, вкритий слизовою оболонкою, є органом смаку
3. Стравохід	найбільше розширена частина травної трубки
4. Харчування	утворення, що складаються переважно з твердих тканин, розташовані у ротовій порожнині й призначені для відкушування, утримання та подрібнення їжі, а також беруть участь у формуванні звуків мови
5. Шлунок	м'язова трубка довжиною у дорослої людини – 25 см
6. Печінка	найдовша частина травного тракту людини (5–6 м)
7. Язик	найтвердіша речовина організму людини, що захищає зуб від руйнування та проникнення інфекції
8. Кишечник	найбільша травна залоза людського організму
9. Апетит	комплекс органів, які забезпечують надходження в організм і перетворення їжі та води у ньому на прості хімічні сполуки, які здатні засвоюватись або виводитись
10. Перистальтика	процес руйнування зуба
11. Холецистит	потяг до певного виду їжі
12. Зуби	запалення жовчного міхура
13. Емаль	сукупність механічних, фізико-хімічних процесів, що

	сприяють засвоєнню організмом поживних речовин, потрібних для підтримання життя людини
14. Карієс	процес розщеплення складних органічних речовин на прості розчинні сполуки, які можуть всмоктуватися і засвоюватися організмом

Тема 2. Загальні принципи надання домедичної допомоги

Питання до самостійного опрацювання

1. Перелік принципів надання домедичної допомоги.
2. Протоколи надання медичної допомоги.
3. Виявлення ознак життя й ознак смерті.
4. Правило видалення одягу з потерпілого.
5. Загальні принципи іммобілізації.
6. Транспортування постраждалих.
7. Принципи транспортування при масових травмах.

Завдання для самостійної роботи

Опрацювати вказану літературу та написати стислі відповіді на поставлені питання.

Самостійна робота

Ознайомитися із загальними правилами надання домедичної допомоги за наступною послідовністю дій:

- Огляд місця події: первинний, повторний.
- Техніка визначення в постраждалого свідомості.
- Техніка відновлення прохідності дихальних шляхів.
- Техніка визначення в постраждалого дихання.
- Техніка проведення серцево-легеневої реанімації: непрямий масаж серця, штучне дихання.
- Техніка переведення постраждалого в стабільне положення.
- Виклик бригади екстреної медичної допомоги. Оформити у вигляді таблиці.

Тема .Обстеження постраждалого на місці події

Питання до самостійного опрацювання

1. Загальний алгоритм огляду постраждалого на місці події.
2. Алгоритм огляду постраждалого.
3. Швидкий огляд місця події.
4. Огляд постраждалого на відстані.
5. Визначення ознак життя.
6. Огляд постраждалого на місці події у випадку, якщо зафіксована клінічна смерть.
7. Ознаки клінічної смерті.
8. Ознаки біологічної смерті.

Опрацювати вказану літературу та написати стислі відповіді на поставлені питання.

Позначте показники ефективності непрямого масажу серця:

- звуження зіниць;
- рухова активність;
- поява дихальних рухів
- пульс практично не визначається

Опишіть методику проведення серцево-легеневої реанімації:

Незалежно від віку людини рекомендується робити натискання на грудну клітку разів за 1 хвилину, а вдування разів через кожні натискань на грудну клітку.

Тема 4. Надання медичної допомоги потерпілим при переломах та вивихах
Питання до самостійного опрацювання

1. Механізм та біомеханіка травми.
2. Вивихи: симптоматика, допомога.
3. Переломи: визначення, ознаки.
4. Класифікація переломів.
5. Ушкодження хребта.
6. Перелом таза.
7. Переломи кісток у дітей.
8. Класифікація ушкоджень опорно-рухового апарату.
9. Клінічна картина ушкоджень опорно-рухового апарату.
10. Черепно-мозкова травма.
11. Загальні принципи надання допомоги потерпілим з ушкодженнями опорно-рухового апарату.
12. Загальні принципи накладання шини.

Опрацювати вказану літературу та написати стислі відповіді на поставлені питання.

Самостійна робота

Допишіть визначення травм і їх ускладнення.

1. Травми, при яких не порушується цілість шкірних покривів і слизових оболонок називаються
2. Травми, що супроводжуються порушенням шкіри та слизових оболонок, називаються
3. Відкриті ушкодження, при яких порушується цілість шкіри, слизових оболонок глибше розташованих тканин і внутрішніх органів називається
4. В залежності від глибини ушкодження шкіри та слизових оболонок, рани називаються
5. Рани, при яких ушкоджується шкіра, кістки, нерви, судини, внутрішні органи, називаються
6. Гостра інфекційна хвороба, яка викликається анаеробними мікроорганізмами, проявляється тонічними і тетанічними судомами скелетних

м'язів і може бути причиною летального наслідку в результаті асфіксії називається

7. Травма, що виникає внаслідок руху в суглобі, що перевищує його фізіологічний об'єм або в невластивому суглобу напрямі називається

8. Закриті підшкірні ушкодження тканин, що виникають внаслідок удару тупим предметом, при падінні, поштовху і супроводжується розривами дрібних кровоносних судин, нервових закінчень, називається

9. Травма, при якій одна із кісток виходить із суглоба, іноді розвиваючи суглобову сумку, що виникає внаслідок великого раптового навантаження на суглоб і зв'язковий апарат при попаданні або різкому русі називається

Порушення цілості кісток називається

10. Швидке створення нерухомості кісток в ділянці перелому, яке зменшує біль і є головним в попередженні розвитку шоку називається

11. Вчення про пов'язки, їх види, способи накладання та показання до їх застосування називається

12. Пов'язки, які виправляють неправильне положення якоїсь частини тіла, називаються

13. Для зупинення кровотечі використовують пов'язки, які називаються

14. Пов'язки для закріплення перев'язочного матеріалу і ліків на рані, називаються

15. Пов'язки, які забезпечують фіксацію ушкодженої частини тіла, називаються

16. Пов'язки, які застосовують для захисту рани від зовнішніх впливів, називаються

17. Пов'язки, які накладають з метою надати нерухоме положення ушкодженої частини тіла, називаються

18. Стерильний матеріал, що накладають на рану, називається

19. Фіксація пов'язки на рані називається

Виберіть окремо номери основних заходів долікарської допомоги при переломах кісток і правил, яких необхідно дотримуватись при проведенні транспортної іммобілізації.

Основні заходи домедичної допомоги	
Правила, яких слід дотримуватись при проведенні транспортної іммобілізації	

1. Шини повинні бути надійно закріплені і добре фіксувати ділянку перелому.

2. Шину не дозволяється накладати безпосередньо на оголену кінцівку: її попередньо слід обгорнути ватою або будь-якою тканиною.

3. Створення нерухомості кісток в ділянці перелому.
4. Створюючи нерухомість в ділянці, необхідно провести фіксацію двох суглобів вище і нижче місця перелому, в положенні зручному для хворого і для транспортування.
5. Проведення заходів, спрямованих на боротьбу з шоком або на його попередження.
6. Організація швидкої доставки потерпілого в лікувальний заклад.
7. При переломах стегна слід фіксувати всі суглоби нижньої кінцівки (культовий, колінний, гомілковостопний).

Тема 5. Надання домедичної допомоги при пораненнях та кровотечах

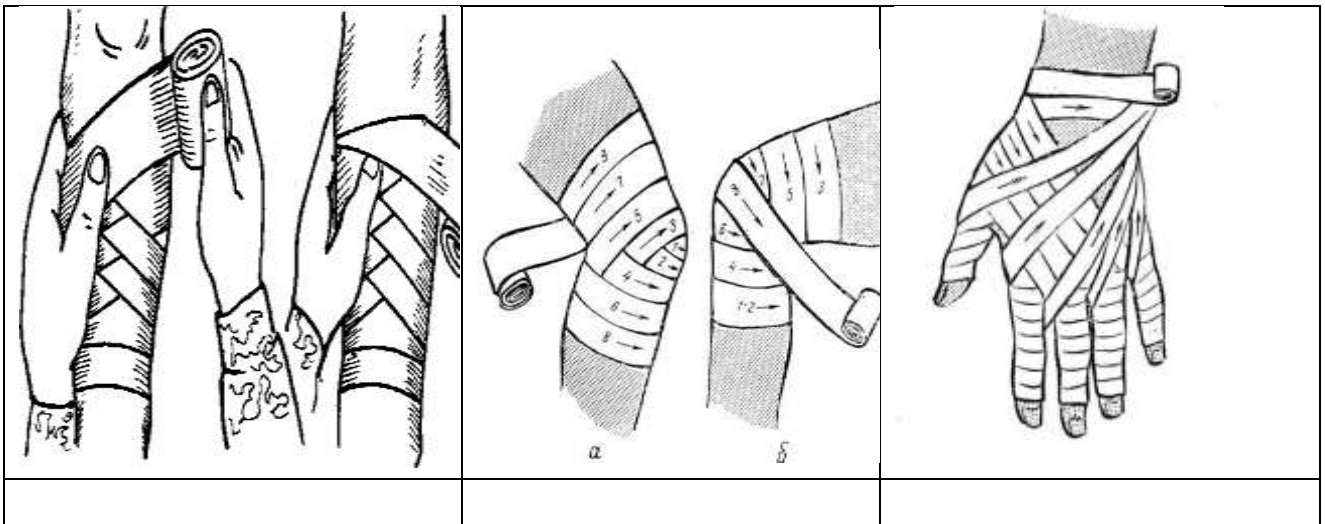
Питання до самостійного опрацювання

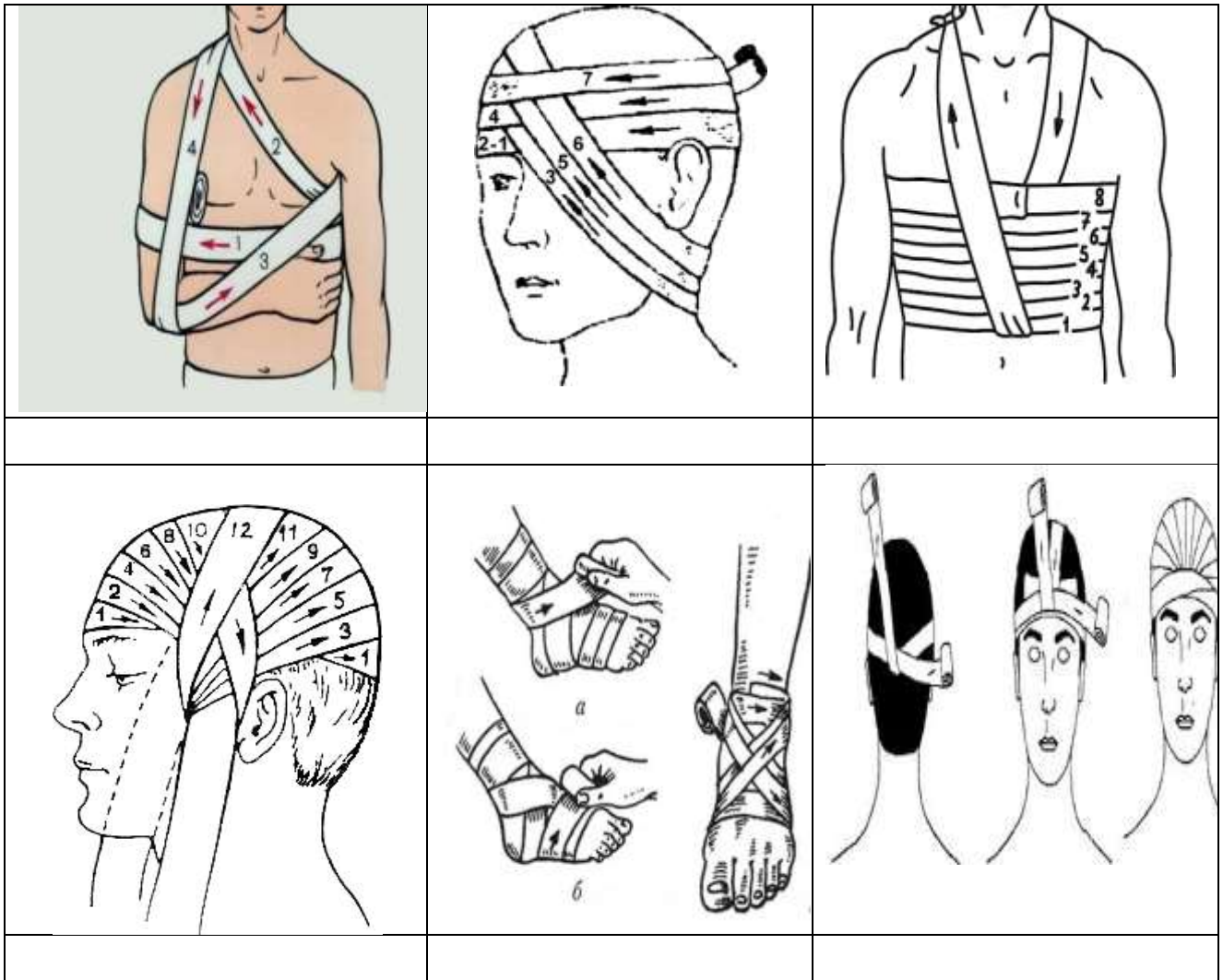
1. Загальні відомості про поранення.
2. Види ран.
3. Правила надання допомоги при пораненнях.
4. Транспортування поранених.
5. Правила накладання пов'язок.
6. Кровотечі, класифікація та правила надання допомоги.
7. Носова кровотеча
8. Кровотеча в грудну порожнину.

Опрацювати вказану літературу та написати стислі відповіді на поставлені питання.

Самостійна робота

Розгляньте рисунки і підпишіть типи пов'язок.





Заповніть таблицю

Назва пов'язки	Показання	Методика
Спиральна		
Черепаша (збіжна і розбіжна)		
Кругова на палець		

Колосоподібна		
8-подібна		
«Чепець»		
«Шапка Гіппократа»		
Пов'язка на одне око		
Пов'язка на обидва ока		
Пов'язка «Дезо»		
Пов'язка кругова на грудну клітку		

Дайте характеристику кровотечам

Вид кровотечі	Характеристика
Венозна	
Артеріальна	
Капілярна	
Паренхіматозна	

Опишіть правила накладання джгута, джгута-закрутки

Вкажіть при якій із кровотеч (носова, легенева, кишкова, шлункова) застосовується наступна перша допомога:

А) Потерпілого посадити, голову тримати прямо чи нахилити вперед; в ніздрі вводять ватні турунди, змочені розчином перекису водню, на перенісся – холодний компрес при

Б) Хворого заспокоїти, заборонити рухатись і розмовляти, надати підвищеного положення, прикласти міхур з льодом, не давати пити, кашель по можливості припинити, бо він посилює кровотечу. Кров світла як правило виникає при кашлі з виділенням згустків крові і має пінистий яскраво-червоний вигляд при

В) У потерпілого позиви до блювання, інколи блювання, кров при цьому темна, бура, схожа на «кавову гущу». Хворого слід заспокоїти, надати горизонтального положення, покласти голову на високу подушку, холод на черевну ділянку. Такі симптоми та перша допомога характерні для

При артеріальній (А), венозній (В), капілярній (К) кровотечах застосовують відповідні способи тимчасової зупинки кровотеч – джгут (1), тиснуту пов'язку (2), джгут-закрутку (3), максимальне згинання кінцівки (4),

притискування судини в певних точках до щільної основи (5). Сумістить відповідні літерні і цифрові індекси при тимчасовій зупинці кровотеч.

Артеріальна кровотеча (А)	
Венозна кровотеча (В)	
Капілярна кровотеча (К)	

Тема 6. Надання домедичної допомоги при шоккових станах

Питання до самостійного опрацювання

1. Шок, види шоку та правила надання допомоги.
2. Травматичний шок та перша допомога при ньому.
3. Кардіогенний та геморагічний шок. Перша допомога.
4. Перша допомога при анафілактичному шоці.
5. Інфекційно-токсичний (септичний) шок та перша допомога.
6. Коматозні стани.
7. Діабетична кома: класифікація, симптоматика, перша допомога.

Опрацювати вказану літературу та написати стислі відповіді на поставлені питання.

Самостійна робота

Охарактеризуйте види шоккових станів та першу допомогу при них.

Назва шокowego стану	Етіологія	Класифікація	Механізм розвитку	Перша допомога
Травматичний				
Кардіогенний				
Анафілактичний				
Септичний				

Тема 7.. Надання домедичної допомоги при термічних ушкодженнях

Питання до самостійного опрацювання

1. Поняття про механізм розвитку термічних ушкоджень.
2. Перегрівання тіла.
3. Опіки полум'ям.
4. Обварювання.
5. Переохолодження тіла.
6. Перша допомога при термічних ураженнях.
7. Опіки. Домедична допомога при опіках різного ступеню.
8. Обмороження. Домедична допомога.
9. Тепловий та сонячний удар.
10. Опіки дихальних шляхів.

Опрацювати вказану літературу та написати стислі відповіді на поставлені питання.

Самостійна робота

Виберіть окремо номери правильних рекомендацій правил особистої поведінки тих, хто надає допомогу, та надання першої допомоги при опіках (заповніть таблицю.)

Правила особистої безпеки	
Правила гасіння полум'я	
Значення застосування проточної води	
Попередження ускладнень – набряку.	
Захист обпеченої ділянки тіла	
Збереження тепла організму потерпілого	

1. Якщо потерпілий отримав опіки електричним струмом, спочатку впевніться, що він не знаходиться в контакті з джерелом струму.
2. Полум'я можна збити застосовуючи будь-які підручні засоби – ковдра, килимок тощо.
3. Не піддавайте небезпеці своє особисте життя – не заходьте в будинок, що горить, негайно викличте пожежну команду. Окрім небезпеки отримати опіки, існує небезпека загибелі падіння конструкцій, що горять та вдихання диму.
4. Якщо на потерпілому загорівся одяг, покладіть його на землю і лийте холодну воду, щоб збити полум'я.
5. Проточна вода змиє та розчинить хімічні речовини обпеченої ділянки шкіри.
6. Проточна вода змиє та розчинить хімічні речовини обпеченої ділянки шкіри.
7. Підніміть ушкоджену кінцівку потерпілого, що допоможе зменшити її

набряк.

8. Для закриття опіку краще використовувати стерильну пов'язку, але в надзвичайних ситуаціях можна використовувати пропрасовані простирadlo, наволочку тощо. На обпечені кисті рук, стопу можна одягнути прозорі пластикові пакети.

9. Обпечену ділянку шкіри слід негайно помістити під струмінь проточної холодної води на 10–15 хвилин, що зменшить ушкодження тканин і значно полегшить біль.

10. Щоб не отримати опіку від хімічних речовин, використовуйте захисні рукавички.

11. Необхідно зняти всі прикраси – годинник, кільця, браслети, які можуть спричинити ускладнення при набряку.

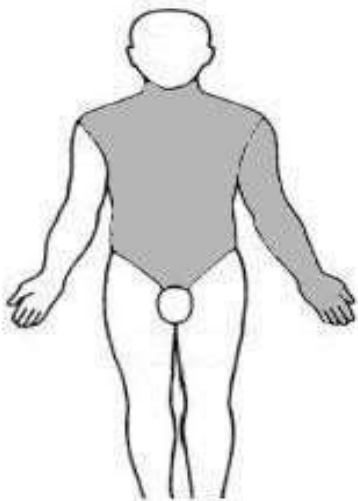
12. Після надання першої медичної допомоги, слід накрити потерпілого ковдрою, оскільки при опіках великої площі шкіри може виникнути різке зниження температури тіла – гіпотермія.

Ознайомтесь з методикою визначення відсотку обпеченої поверхні тіла використовуючи правило «долоні».

В перші години після опіку основне значення в тяжкості стану потерпілого мають розміри обпеченої поверхні, тому необхідно вміти приблизно їх визначати відразу при наданні першої допомоги. Загальна площа поверхні тіла людини визначається лише в залежності від її зросту. Для визначення площі опіку до зросту людини додають два нулі. Долоня людини приблизно дорівнює 1,2 % площі поверхні тіла. Отже, скільки долонь вміщається на обпеченій поверхні, стільки відсотків і складає обпечена поверхня тіла потерпілого. Небезпечним є опік більше 10 % поверхні тіла тому, що у потерпілого може розвинутих опікова хвороба.

Визначте площу опіку поверхні тіла використовуючи «правило дев'ятки».

«Правило дев'ятки» можна застосовувати при обпечених частинах тіла:



<i>Частина тіла</i>	<i>Площа</i>
Голова	9%
Ліва рука	9%
Права рука	9%
Передня частина тулуба	18%
Задня частина тулуба	18%
Ліва нога	18%
Прав нога	18%
Промежина	1%
Разом	100%

Висновок: зображена на малюнку темнішим кольором, умовно обпечена площа тіла складає _____ %

За рисунком визначте і охарактеризуйте ступінь опіку в залежності від глибини ушкодження тканин.



Заповніть таблицю

Походження опіку	Долікарська медична допомога
Опік окропом	
Опік полум'ям	
Опік кислотами	
Опік основами	

Домедична допомога при відмороженні та замерзанні.

Тема 7а. Надання домедичної допомоги при ушкодженнях електричним струмом

Питання до самостійного опрацювання

1. Загальні відомості про електротравму.
2. Симптоми ураження електричним струмом.
3. Допомога при ураженні електричним струмом.

Експіраторної задишки					
Тимчасової зупинки дихання					
Термінального дихання					
Стійкої зупинки дихання					
Зупинки серцебиття					

Тема 7в. Надання домедичної допомоги при отруєннях

Питання до самостійного опрацювання

1. Загальні відомості про отруєння.
2. Диференційна діагностика отруєнь.
3. Гостре і хронічне отруєння алкоголем та його сурогатами.
4. Отруєння наркотиками та токсикантами.
5. Гострі харчові отруєння, перша допомога.

Опрацювати вказану літературу та написати стислі відповіді на поставлені питання.

Самостійна робота

Заповніть таблицю.

Отруєння	Клінічні симптоми	Домедична допомога
Гостре алкогольне отруєння		

Отруєння наркотиками та токсикантами		
Отруєння оксидом вуглецю		
Харчові отруєння		
Отруєння рослинами		
Отруєння грибами		
Отруєння зміною отрутою		
Харчові отруєння неорганічними речовинами		

РЕКОМЕНДАЦІЇ ДЛЯ САМОСТІЙНОЇ РОБОТИ

під час виконання

ІНДИВІДУАЛЬНОГО НАВЧАЛЬНО-ДОСЛІДНОГО ЗАВДАННЯ

Індивідуальне навчально-дослідне завдання виконується у вигляді доповіді за темою «Надання першої домедичної допомоги при загрозливих станах» (за обраною темою).

Для виконання індивідуального навчально-дослідного завдання необхідно ознайомитися та розібрати теоретичний матеріал за обраною темою.

При підготовці доповіді за даною темою необхідно розкрити такі питання:

- Визначення і характеристика захворювання, що може призвести до стану, що загрожує життю
- Класифікація

- Клінічна картина
- Перша домедична допомога
- Профілактика

Здобувач при виконанні індивідуального навчально-дослідного завдання повинен дотримуватися принципів академічної доброчесності, не допускати академічний плагіат.

Академічний плагіат – оприлюднення (частково або повністю) наукових (творчих) результатів отриманих іншими особами, як результатів власного дослідження (творчості), та/або відтворення опублікованих текстів інших авторів без відповідного посилання (відповідно до ст. 69 Закону України «Про вищу освіту»).

Види академічного плагіату:

- копіювання;
- перефразування;
- компіляція;
- використання інформації (факти, ідеї, формули, числові значення тощо) з джерела без посилання на це джерело;
- подання як власних робіт (тез, аналітичних звітів, письмових робіт, есеїв тощо), виконаних на замовлення іншими особами, у тому числі робіт, стосовно яких справжні автори надали згоду на таке використання.

ВАРІАНТ КОНТРОЛЮ САМОСТІЙНОЇ РОБОТИ

(за допомогою тестування)

Перевірка самостійної роботи, знань та вмінь здобувачів вищої освіти проводиться за допомогою тестового контролю, який включає певну кількість тестових завдань з однією правильною відповіддю, що оцінюється в 1 тестовий бал. Правильне розв'язання тесту дозволяє набрати тестові бали, які переводяться в оцінку.

Приклади питань з варіантами відповідей:

Тестовий контроль

1. Укажіть галузь науки та практичної діяльності, що спрямована на збереження і зміцнення здоров'я людей, запобігання хворобам та їх лікування:

- А) гігієна
- Б) медицина
- В) валеологія

2. Зазначте науку, що вивчає будову та функції організму здорової людини:

- А) гігієна
- Б) патологічна фізіологія
- Г) анатомія, фізіологія

3. Як називається галузь медицини, що вивчає хвороби та їх лікування:

- А) соціальна медицина
- Б) терапія, хірургія

- В) патологічна фізіологія
4. Визначте науку, що вивчає вплив зовнішніх факторів на здоров'я як окремої людини, так і групи людей, суспільства в цілому:
- А) терапія
 - В) гігієна, соціальна медицина
 - Г) педіатрія
5. Організатором та координатором міжнародної праці з питань медичної науки та охорони здоров'я є:
- Б) ОБСЄ
 - В) ВООЗ
 - Г) МОЗ
6. Стан повного фізичного, духовного та соціального благополуччя, а не тільки відсутність хвороби чи фізичних дефектів, – це:
- А) індивідуальне здоров'я
 - Б) здоров'я за визначенням ВООЗ
 - В) популяційне здоров'я
7. Критеріями здоров'я індивіда є:
- А) медичні, біологічні фактори, спосіб життя та екологічні чинники
 - Б) захворюваність, санітарно-гігієнічні показники чинників навколишнього середовища, частота виникнення невротичних станів та психопатії
 - В) функціональний стан основних органів і систем, рівень фізичного розвитку та його гармонійність, резистентність організму до несприятливих чинників навколишнього середовища
8. Сукупність ознак, що характеризують рівень та динамічні зміни морфологічних, функціональних властивостей окремого індивіда та колективу людей і мають загальні та групові характеристики, – це:
- А) індивідуальне здоров'я
 - Б) популяційне здоров'я
 - В) фізичний розвиток
9. Субфебрильна форма підвищеної температури відповідає таким градусам термометра:
- Б) 39–40 оС
 - В) 38–39 оС
 - Г) 37–38 оС
10. Під час остуду долікарська допомога включає такі заходи:
- Б) повноцінне харчування з достатньою кількістю рідини, гігієна постільної білизни
 - В) обкласти грілками, вкрити теплою ковдрою, гарячій напій
 - Г) вкрити ковдрою, холодний компрес на голову, доступ свіжого повітря
11. Механізм лікувальної дії компресу зумовлений:
- А) тривалим розширенням кровоносних судин і посиленням кровообігу в ділянці його застосування
 - Б) охолодженням (гіпотермією) певних ділянок тіла

В) короткочасним звуженням кровоносних судин

12. Для звільнення шлунку від токсичних продуктів при отруєннях недоброякісною їжею, токсинами синтетичного і рослинного походження застосовують:

А) очисну клізму

В) промивання шлунку Г)

активоване вугілля

13. Порушення теплового балансу організму, яке характеризується підвищенням температури тіла понад норму, називається:

Б) гіпертермія

В) гіперестезія

Г) гіпертензія

14. До основних скарг та клінічних симптомів захворювань органів серцево-судинної системи відносять:

А) задишка, кашель, виділення мокротиння

Б) задишка, серцебиття, набряки

Г) серцебиття, сухий кашель, набряки

15. До основних скарг та клінічних симптомів захворювань органів дихання відносять:

А) задишка, кашель, виділення мокротиння

Б) задишка, серцебиття, набряки

Г) серцебиття, сухий кашель, гикавка

16. До основних скарг та клінічних симптомів захворювань органів шлунково-кишкового тракту відносять:

Б) задишка, серцебиття, набряки

В) закрепи, печія, гикавка

Г) серцебиття, сухий кашель, гикавка

17. До основних скарг та клінічних симптомів захворювань сечових шляхів відносять:

А) набряки, анурія, дизурія

Б) задишка, серцебиття, набряки

В) закрепи, печія, гикавка

18. Запальне захворювання листків плеври з утворенням на їхній поверхні фібрину або нагромадженням рідини в плевральній порожнині, – це:

А) плеврит

Б) пневмоторакс

В) серцево-легенева недостатність

19. При втраті свідомості перша домедична допомога полягає у наступних заходах:

А) обтерти або обприскати обличчя холодною водою, покласти грілку на грудну клітину, зробити теплу ванну,

Б) негайно вкласти з низько опущеною головою, розстебнути одяг, обтерти або обприскати обличчя холодною водою, забезпечити прилив до приміщення свіжого повітря

- В) вкласти хворого у напівсидяче положення, обтерти або обприскати обличчя холодною водою, дати заспокійливе
20. При кровотечі з шлунково-кишкового тракту перша домедична допомога полягає у наступних діях:
- А) міхур з льодом на епігастральну ділянку, покликати на допомогу
- Б) вкласти хворого у напівсидяче положення, дати понюхати нашатирний спирт, обтерти або обприскати обличчя холодною водою, дати заспокійливе, викликати карету швидкої допомоги
- В) дати хворому 2 пігулки баралгіну (або інше знеболювальне), покласти грілку до ніг, на голову покласти холодний компрес
21. За характером поранення рани поділяють на:
- А) різані і рвані
- Б) венозні, рвані, колоті, артеріальні
- В) різані, колоті, рублені, вкушені, вогнепальні
22. До різновидів кровотеч відносять:
- А) різані, артеріальні, капілярні, забиті
- Б) артеріальні, паренхіматозні, вогнестрільні
- В) артеріальні, венозні, паренхіматозні, капілярні, змішані
23. Пальцове притиснення судин при кровотечі з стегнової артерії відбувається:
- А) до кульшового суглобу
- Б) до тазових кісток
- В) до стегнової кістки
24. До різновидів пов'язок відносять:
- А) тверді та вологі
- Б) м'які та тверді
- В) бинтові, гіпсові, шини, еластичні
25. До закритих травм відносять:
- А) опіки, відмороження, забої
- Б) забої, вивихи, переломи
- В) кровотечі, опіки, вивихи
26. Перерахуйте ознаки переломів:
- А) біль, деформація, порушення функції
- Б) крепітація, гематома
- В) усі відповіді вірні
27. Перша домедична допомога при відкритих переломах включає:
- А) іммобілізація, холод, знеболення
- Б) іммобілізація, зупинка кровотечі, холод, знеболення
- В) знеболення, суха пов'язка, холод
28. Клінічними ознаками при електротравмі є:
- А) ціаноз шкіри, тремор рук, задишка
- Б) на шкірі ділянки сухого некрозу сірого кольору

- В) задишка, зупинка дихання, серцевої діяльності
29. За класифікацією опіків III ступінь характеризується:
- Б) утворенням пухирів, заповнених серозною рідиною
- В) некрозом епідермісу
- Г) повним некрозом шкіри на весь прошарок
30. Синдром роздавлювання виникає внаслідок:
- А) тривалого тиснення м'яких тканин
- Б) тривалої дії фізичних факторів
- В) тривалої дії хімічних та фізичних факторів
31. Ушкодження тканин, які виникають внаслідок дії низької температури, називається:
- А) замерзанням
- Б) відмороженням
- В) простудою

РЕКОМЕНДОВАНІ ДЖЕРЕЛА ІНФОРМАЦІЇ

Основна література

1. Антонов А. Г., Колесніков А. М., Комісарова Н. О. Основи домедичної допомоги: підручник для ВНЗ. Вид. друге, переробл. доповн. Київ: КНТ, 2014. 338 с.
2. Григус І. М., Романишин М. Я. Перша медична допомога. Львів: «Новий Світ-2000», 2017. 176 с.
3. Домедична допомога (алгоритми, маніпуляції): Методичний посібник / В. О. Крилюк, В. Д. Юрченко, А. А. Гудима та ін. К.: НВП «Інтерсервіс», 2014. 84 с.
4. Нестерова С. Ю. Валеологія і основи медичних знань: тексти лекцій (Частина I). Посібник для студентів інституту фізичного виховання та спорту. Вінниця: ВДПУ, 2014. 126 с.
5. Плахтій П. Д., Соколенко Л. С., Гутарева Н. В. Основи медичних знань: навчально-методичний посібник. Кам'янець-Подільський: ТОВ «Друкарня Рута», 2013. 268 с.
6. Наказ МОЗ України від 09.03.2022 № 441 "Про затвердження порядків надання домедичної допомоги особам при невідкладних станах"

Допоміжна література

7. Латіна Г. О. Основи медичних знань у схемах: навч. пос. для студ. вищ. навч. закл. Суми: Вид-во СумДПУ імені А. С. Макаренка, 2012. 224 с.
8. Основи медичних знань і охорони здоров'я: навч.-метод. посіб. з питань проведення практичних робіт для студ. небіол. спец. вищ. навч. закл. / О. Д. Мойсак, І. М. Маруненко, О. О. Петренко. 2-ге вид. перероб. і доп. К.: Київськ. ун-т імені Бориса Грінченка, 2015. 72 с.